



ÉDITO

16/18 ans > la transition

Les professionnels du secteur social, médico-social et sanitaire rencontrés lors des études de cas d'adolescents « difficiles » dans les Réunions de Concertation Partenariale organisées par le RAP31, soulignent la difficulté de la prise en charge des jeunes de la tranche d'âge des 16/18 ans, âge de la transition vers la vie adulte.

De multiples raisons expliquent les difficultés particulières que posent ces jeunes de plus de 16 ans. N'étant plus soumis à l'obligation scolaire, le repérage de leurs difficultés psychiques par les personnels de proximité de l'éducation nationale (infirmier-e-s et médecins scolaires) n'est donc plus opérant. Dans la plupart des cas, ils n'ont pas de médecin traitant si ce n'est celui de leurs parents. Ainsi les médecins de premier recours sont le plus souvent absents pour les 15% dont les difficultés psychiques entraînent une panne d'insertion sociale.

Les textes réglementaires fixent la date limite de la prise en charge en pédiatrie à 15 ans, celle de la pédopsychiatrie à 16 ans, la psychiatrie adulte (publique ou privée) prend normalement le relais à partir de 16 ans, mais, sauf pathologies particulières très symptomatiques (troubles des conduites alimentaires, psychose déjà installée, etc.) ce relais par les services adultes est difficile à mettre en place, en consultation et en hospitalisation.

Les dispositifs sociaux d'insertion comme les missions locales ou les clubs de prévention ne sont pas bien outillés pour assurer après le repérage la prise en charge de ceux dont les conduites liées au mal-être leur interdisent d'accéder au dispositif de droit commun. Ces dispositifs jouent toutefois un rôle essentiel dans l'accompagnement. Les institutions médico-sociales (ITEP) qui disposent d'une orientation pré-professionnelle ne sont pas suffisantes pour tous les accueillir. La Protection Judiciaire de la Jeunesse a conçu en partenariat avec les ITEP des filets de rattrapage très opérants tels qu'un nouveau projet complémentaire à la classe relais Sainte-Lucie, mais le nombre de places est largement insuffisant pour un département de la taille de la Haute-Garonne.

L'exemple de la prise en charge des ivresses pathologiques sur lequel nous venons de travailler pendant de longs mois en est l'illustration : avant 16 ans les recommandations de bonnes pratiques cliniques sont mises en place en proximité et aux urgences, après 16 ans leur application est aléatoire voire totalement absente.

Avec tous les partenaires du réseau RAP31, il nous paraît indispensable de réfléchir à des mesures nouvelles, de les expérimenter et de les évaluer, pour combler ce hiatus entre l'adolescence et le début de l'âge adulte. Rappelons pour mémoire que c'est à ces âges que se développent les signes avant-coureurs des pathologies mentales sévères, de l'évolution vers les dépendances ou la délinquance organisée.

La première mesure à proposer dans le département, dans le cas particulier du Comminges où la pédopsychiatrie est rattachée au département de la Haute-Garonne et la psychiatrie adulte au département des Hautes-Pyrénées, serait de permettre le chevauchement de l'action de la pédopsychiatrie et de la psychiatrie entre 16 et 18 ans, pour faire un « tuilage ». Cela nous paraîtrait aller dans le bon sens. « Dans le cas précis des adolescents 'difficiles' mieux vaut plusieurs intervenants possibles qu'aucun ».

Dans le dernier trimestre de l'année 2011, nous proposerons d'organiser une journée de réflexion sur ces questions, en liaison avec tous nos partenaires.

Alain Radigales
PRÉSIDENT DU RAP31

Le RAP31 communique

Dès la mise en place du projet du RAP31, le Conseil d'Administration et l'équipe de coordination ont toujours eu en tête l'information et le soutien aux médecins libéraux.

C'est dans cet esprit que nous nous sommes dotés d'une ligne téléphonique spécifique qui permettra dans un délai bref (moins de 24h) aux médecins qui le souhaitent d'être rappelés par un médecin de l'équipe de coordination et d'obtenir conseils, orientations, informations dans les domaines sanitaires et médico-sociaux.

RAP31
Réseau Adolescence
Partenariat 31 HAUTE-GARONNE

**SOUTIEN AUX
MEDECINS
LIBERAUX**

INDICATIONS :
> Adolescent-e-s en difficultés psychiques ou psychosociales de 12 à 21 ans sur le plan individuel ou familial

POUR :
> Avis téléphonique
> Information
> Accès aux soins

05 34 46 23 24
TELEPHONE RESERVE AUX PROFESSIONNELS

Vous aurez en direct un professionnel du RAP31.
À défaut laissez un message avec vos coordonnées, vous serez rappelés dans les 24 heures.

reseau.rap31@gmail.com

Agée et financé par : ASS Midi-Pyrénées



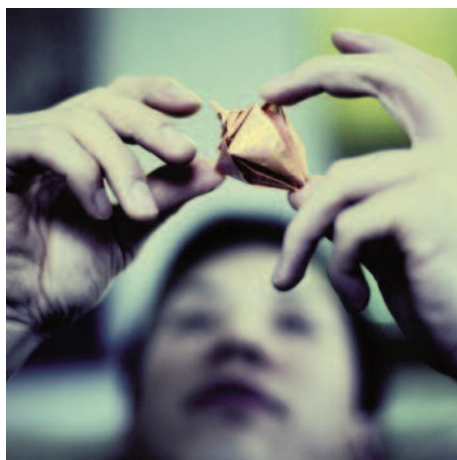
Le dispositif **accueil-accompagnement**

L'intégration sociale par l'insertion scolaire et professionnelle des mineurs est une des missions de la PJJ. Une note d'orientation nationale de la PJJ demande de mettre en place un support d'éducation dans le cadre de la rénovation des méthodes de l'action éducative au bénéfice des mineurs les plus en difficulté, sans solution.

Quelque soit la mesure d'origine du jeune ordonnée par un juge (mesure au pénal de milieu ouvert, d'hébergement, ou d'insertion) une activité de jour doit structurer la prise en charge. Tous les établissements d'hébergement, de milieu ouvert et d'insertion sont concernés par ces nouvelles orientations et tous les personnels se doivent de s'associer à la mise en place de ce dispositif.

Quels sont les jeunes concernés ? Tous les mineurs sous mandat judiciaire ne pouvant bénéficier des dispositifs de droit commun scolaire ou professionnel.

La PJJ se doit de leur proposer une prise en charge éducative avec des activités de jour pour permettre aux mineurs de se remobiliser et de reprendre des habitudes de rythmes de vie, une resocialisation, l'acceptation de règles, afin de valoriser des compé-



tences et développer une estime de soi.

Ce dispositif se décline sur des temps collectifs qui ont une visée socialisante et des temps d'accompagnement individuels, ainsi en fonction de ses besoins chaque jeune aura un emploi du temps adapté. Le but étant d'évaluer les compétences scolaires, professionnelles, techniques, créatives et physiques de chaque mineur suivi.

Les temps collectifs pour un groupe de 6 jeunes, sont basés sur des activités artistiques, culturelles et sportives qui mettent en jeu et qui visent l'acquisition de compétences sociales scolaires et professionnelles.

Ainsi l'établissement de placement éducatif de Toulouse, avec ses deux unités propose dans le cadre de ce dispositif divers ateliers : musique, arts plastiques, journal, revue de presse, suivi scolaire en lien avec le service territorial d'insertion et diverses activités sportives.

Le service de milieu ouvert a réuni ses trois unités pour également proposer des ateliers de médiation : écriture de blog, écriture d'un journal de bord, récupération et transformation d'objets divers, travail en partenariat avec la maison des droits des enfants sur le fonctionnement de la justice des mineurs, des ateliers à caractère sportif sur la découverte de la boxe et des sorties à vélo entre autres...

Ce dispositif **accueil-accompagnement** d'une durée moyenne de un à trois mois est constitué de trois phases : accueil, bilan et restitution qui associent les parents ou les représentants légaux des mineurs.

Il s'agit de permettre aux jeunes de se situer de nouveau dans une dynamique de projet en vue de reprendre une scolarité ou d'entrer dans un dispositif d'insertion à l'issue de cette prise en charge.

Michèle Delatorre

CONSEILLÈRE TECHNIQUE DIRECTION TERRITORIALE

ENFANCE EN DANGER

Les mineurs isolés **étrangers**

[Protection de l'enfance - 15/06/2011]

Aucune statistique précise ne permet de connaître le nombre exact de mineurs isolés étrangers sur le territoire français, mais les rapports les plus récents, et notamment celui de Madame la Sénatrice Isabelle Debré du mois de mai 2011 évalue leur nombre entre 4 000 et 8 000.

POUR EN SAVOIR PLUS

[www.mipes.sdinfo.com/-
Enfance-en-danger-les-mineurs-
.html](http://www.mipes.sdinfo.com/-Enfance-en-danger-les-mineurs-.html)



UN ACCUEIL POUR LES ADOLESCENTS

Maison Départementale des **Adolescents 31**

Qu'ils soient adolescents âgés de 11 à 21 ans, parents ou professionnels de l'adolescence, la Maison Départementale des Adolescents, service du Conseil Général de la Haute-Garonne les accueille pour toute problématique : juridique, loisir, sociale, familiale, éducative, orientation, soins psychiques, somatiques... Ses missions : prévention, accueil et orientation accompagnée vers le droit commun. Des professionnels (travailleurs sociaux, psychologues, infirmière, médecin pédiatre, médecin psychiatre) ainsi que des associations comme l'École des Parents et des Educateurs et Addictions Accueil Thérapeutique sont à l'écoute du public. Consultations, travaux de groupe, informations sur des thématiques diverses, permanences d'avocats, groupes de paroles...

LA MDA 31 EST OUVERTE

- mardi au vendredi de 13h à 19h
- samedi de 10h à 12h / 13h à 17h
16 rue Riquet, Toulouse - 05 34 46 37 64



Entre solitude et isolement

>> **TOULOUSE** - samedi 24 septembre 2011 de 9h à 17h
Salle Senechal - 17, rue de Rémusat

Etat et affect composite selon M. Klein et DW. Winnicott. Comment la solitude vient aux enfants ? La solitude chez l'enfant, l'adolescent et le soignant ne peut se décliner sans son devers : l'isolement, le repli narcissique, l'exclusion, « l'orgasme du moi ». Paradoxalement, pas de « bonne solitude » sans l'autre présent ou absent, sans symbolisation de l'absence. La nostalgie n'est, ni deuil, ni dépression, mais un médium venant décaler nos regards autour de la psychopathologie et du soin et ouvrir à d'autres disciplines, littéraires, poétiques, philosophiques... La solitude dans son rapport au spirituel, à la relation d'inconnu, à la mort, à la folie, à la douleur physique chez l'enfant et l'adolescent, en résonance à l'inquiétante étrangeté du soignant, sera proposée à la réflexion.

INSCRIPTIONS ET RENSEIGNEMENTS

AMPPEA - 100, allée de Barcelone, 31000 Toulouse
05 61 62 33 62 / ampepa31@gmail.com



ORGANISATION SCIENTIFIQUE Rémy Puyelo

PARTICIPANTS Marie-Paule Barroussel, Marie Choueiry, Jean-Luc Fabre, Catherine John, Josette Le Coz, Jean-Paul Maignial, Anne-Marie Maraval-Lopez, Jacques Miedzyrzecki, Jeanne Pourrinet, Jean-Philippe Raynaud, Bruno Ruiz et Véronique Zofer-Pourrinet.

XI^e COLLOQUE DU COLLEGE AQUITAIN DE PSYCHOPATHOLOGIE DE L'ADOLESCENT

Soigner les adolescents aujourd'hui, comme hier ?

>> **BORDEAUX** - samedi 1^{er} et dimanche 2 octobre 2011 // Cité Mondiale - 20 quai des Chartrons

« De quoi souffre-t-on à quinze ans ? De ça justement : d'avoir quinze ans [...] . Oserait-on dire, aujourd'hui, que l'adolescence, du fait de l'évolution de la société, serait assignée à être « incompréhensible », à être une zone d'ombre à laquelle cette société désillusionnée, mais fascinée et excitée, ne cesserait de dire qu'elle n'y comprend plus rien [...]. C'est cette apparente contradiction, avec toutes ses conséquences, que le XI^e Colloque du CAPA se propose d'explorer, de re-explore, et de mettre en débat. Car, et cette

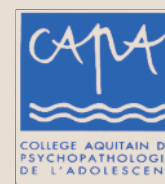
question n'est pas nouvelle, les cliniciens savent l'impérative nécessité d'assigner au désordre adolescent, à ce chaos, à cette passion, une place, une date, et de lui reconnaître un sens, pour, en même temps, retrouver sa possible valeur organisatrice. Il faudra, pour cela, des idées, du temps et de la patience. En effet, "on ne connaît que les choses que l'on apprivoise..." Mais, les hommes, aujourd'hui, ne semblent plus avoir le temps de ne rien connaître. Ils achètent des choses toutes faites chez les marchands... et, comme il

n'existe plus de marchand d'amis, les hommes n'ont plus d'amis. [...] »

PARTICIPANTS

A. Birraux, A. Braconnier, E. Caule, J-P. Chartier, J-P. Jeammet, J-P. Leymarie, S. Hefez, J. Picard, J. Schiavinato.

INSCRIPTIONS ET RENSEIGNEMENTS



2, rue du Bocage
33200 Bordeaux
05 56 08 35 01
capa.college@wanadoo.fr

Aider l'adolescent en crise

>> **TOULOUSE** - lundi 14 et mardi 15 novembre 2011
CPAM de Toulouse - Amphithéâtre Alaric - Place Saint-Etienne

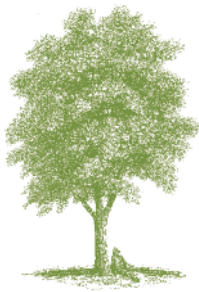
L'adolescence est cette étape de la vie qui voit l'enfant se transformer physiquement et psychologiquement. Ces transformations bousculent les repères de l'adolescent tout comme ceux de ses parents, qui bien souvent ne reconnaissent plus leur enfant dans cet individu en pleine évolution. L'opposition, la prise de risques, les consommations excessives de drogue et d'alcool, la dépendance aux jeux vidéos, l'échec scolaire en sont des manifestations fréquentes. L'objectif de ce congrès-formation est de vous

aider à mieux comprendre les processus à l'œuvre lors de l'adolescence. Il se propose de vous offrir des pistes de réflexion et de vous apporter des outils méthodologiques concrets d'intervention auprès d'adolescents et de leur famille.

PARTICIPANTS Michel Célérier, Philippe Jeammet, Sophie Maes, Luigi Onnis, Xavier Pommereau, Éric Trappeniers et Sylvie Wieviorka

POUR PLUS D'INFOS SUR LE SITE INTERNET
www.institut-famille.com





Quelques lectures d'été...

> Les automutilations à l'adolescence

Ludovic Gicquel et Maurice Corcos - Éditions Dunod, 2011

Les automutilations à l'adolescence prennent une ampleur grandissante et sont en passe de devenir un vrai phénomène de santé publique. À l'origine de ces comportements, un déficit narcissique profond fruit du manque d'étayage paternel et maternel. Un livre pour praticien qui explique et donne les clefs pour prendre en charge efficacement une clinique nouvelle.

> SESSAD, une institution nomade

Pascal Roman et Jean-Jacques Rossello - Éditions Erès, 2011

SESSAD : Service d'Éducation Spéciale et de Soins à Domicile. Ce sigle caractérise une institution hors les murs, nomade, qui accompagne individuellement des enfants porteurs de troubles et de difficultés dans leurs lieux de vie. À l'occasion de la création d'un SESSAD, rattaché à un Institut Thérapeutique Éducatif et Pédagogique (ITEP), une recherche-action a été engagée par la nouvelle équipe des professionnels. L'objectif était de réunir et structurer un espace de pensée, d'une part, pour dépasser les positions idéologiques qui traversent les secteurs médico-sociaux autour de cet outil et, d'autre part, pour construire une pratique détachée de la maison-mère où la dimension du délogement, l'accompagnement individuel et l'intégration dans le tissu social viennent en marquer la spécificité.

> Les professionnels face à l'enfance en danger. Lorsque la méconnaissance fait mal

Collectif - Éditions Elsevier-Masson, 2010

Les professionnels exerçant dans le champ de l'enfance se doivent de déceler les enfants en situation de danger. Cette notion de danger intègre toutes les conditions éducatives défaillantes ou encore toute situation qui pourrait nuire au bon développement de l'enfant. C'est pourquoi l'on parle aujourd'hui d'enfants en danger et non plus d'enfants maltraités. Il est alors fondamental que ces professionnels aient une définition claire de la violence (qu'elle soit physique ou psychique). Cela ne peut se faire que par la prise de conscience de leurs propres représentations.

Cet ouvrage est fondé sur une étude auprès de travailleurs sociaux, écoutants téléphoniques, psychologues, médecins, professeurs des écoles et gendarmes. Il met au jour les représentations inconscientes qui peuvent parfois conduire ces derniers à interpréter paradoxalement les situations qu'ils rencontrent, influencer leur attitude ou leurs décisions. Ils ont évalué les styles éducatifs, les attitudes parentales favorables et traits de caractère souhaitables chez un enfant à leurs yeux. Ainsi, les résultats de cette étude permettent d'éclairer les programmes de formation et font de cet ouvrage un outil précieux d'aide à la décision pour les professionnels, afin d'orienter leurs actions pour mieux protéger l'enfant.

> Ces adolescents qui évitent de penser

Nicole Catheline et David Marcelli - Éditions Erès, 2011

Collection "La vie devant eux"

L'entrée en adolescence réactive les manifestations anxieuses et suscite l'excitation. S'ils en attribuent l'origine à des mécanismes divers, tous les spécialistes s'accordent sur les conséquences cliniques : l'angoisse inhibe la pensée, l'excitation la désorganise. Lorsque le processus se grippe, la douleur à penser pousse au renoncement à utiliser toute émergence d'une pensée personnelle. Comment dégager l'adolescent de cette impasse ?

Alors que les approches psychothérapeutiques classiques se révèlent difficiles voire inefficaces, les auteurs ont développé un travail de soin avec médiation pour relancer le plaisir à penser chez ces adolescents, le plus souvent en échec scolaire (phobie scolaire, décrochage, etc.). Au plus près de leur pratique clinique dans un hôpital de jour, ils proposent ici une théorisation qui vient prolonger et « pousser à bout » les travaux de Winnicott sur l'espace transitionnel.

> L'envie de mourir, l'envie de vivre : un autre regard sur les adolescents suicidaires

Patrick Alvin - Éditions Doin, 2011

La deuxième édition de cet ouvrage propose un nouveau regard sur l'adolescent suicidaire. Il en appelle, pour ces adolescents au même titre que pour les autres, à une intégration pleine et entière au sein d'une clinique. Écrit par un pédiatre médecin d'adolescents, pionnier de sa discipline, cet ouvrage est d'abord destiné aux médecins de première ligne. Il concerne en réalité tous les professionnels, en ville comme à l'hôpital, amenés à s'occuper d'adolescents.

> Enfants en danger, professionnels en souffrance

Marceline Gabel et Martine Lamour - Éditions Erès, 2011

Qu'ils soient ceux qui repèrent, qui évaluent la situation des enfants en danger au sein de leur famille, ou qu'ils soient ceux qui prennent la décision de les placer dans une famille d'accueil ou dans une institution, tous les professionnels impliqués dans la protection de l'enfance sont en souffrance, mais n'osent pas en parler dans la crainte d'être jugés, voire disqualifiés. Plus les relations parent-enfant sont perturbées, plus des troubles graves de la parentalité exposent l'enfant psychiquement et physiquement, et plus les professionnels se vivent malmenés et sortent meurtris de ces suivis. Trop longtemps méconnue, cette souffrance mérite pourtant d'être prise en compte car elle entrave les compétences de chacun, provoque des dysfonctionnements majeurs et a des effets néfastes tant pour les familles que pour les professionnels. L'identifier, la comprendre pour tenter d'y remédier, telle est l'ambition de cet ouvrage.

Co-construit par et pour les professionnels dans le cadre d'une formation continue, il témoigne de leur souffrance au travail et propose des outils théoriques et pratiques pour leur venir en aide ainsi qu'une bibliographie très ciblée.

> Ivresses adolescentes

Organisation partenariale entre Graphiti-CIRDD Midi-Pyrénées, Passages Réseau Addictions 31 (PRA 31) et Réseau Adolescence et Partenariat 31 (RAP 31).

Les ivresses alcooliques chez les jeunes sont en augmentation significative, ceci est noté dans de nombreuses observations épidémiologiques. Les formes des ivresses express « binge drinking » sont très différentes des conduites festives d'abus et peuvent traduire le mal-être et la souffrance. Pour comprendre ces évolutions sociales, nous vous avons proposé de réfléchir avec une anthropologue. Véronique Nahoum-Grappe (EHSS) a publié un nouveau livre *Vertige de l'ivresse* concernant ses recherches menées depuis plusieurs années sur ce thème. Cette soirée-débat s'est déroulée le jeudi 30 septembre 2010. Nous vous proposons de télécharger les actes de cette rencontre (document PDF) sur : www.graphiti-cirddmp.org/fr/actualite-au-niveau-regional.69.html.

(Le RAP31 remercie l'équipe de Graphiti pour la réalisation de ces actes).



HISTOIRE D'EN PARLER...

Le deuil chez les enfants

Un enfant vit un deuil, une équipe de thérapeutes est à son écoute. Des groupes d'entraide pour les enfants âgés de 6 à 18 ans. Deux thérapeutes animent ces ateliers dans le but de favoriser l'expression des sentiments et des émotions liés à la perte. Un bénévole est présent pour accueillir les parents qui le souhaitent.

Echanger et partager en petit groupe, en s'exprimant par les mots, le dessin, le modelage etc...

Dans quel but ? Mieux connaître ses propres ressources et expérimenter les soutiens que l'on peut trouver en cas de difficultés. Un entretien préalable avec un médecin spécialisé (pédiatre et/ou pédopsychiatre) permet de s'assurer que l'atelier est un espace favorable pour votre enfant. L'atelier dure 1h30, le soir à partir de 18h à La Grave à Toulouse.

POUR PRENDRE RENDEZ-VOUS OU OBTENIR DES EXPLICATIONS SUPPLÉMENTAIRES :
05 61 77 80 54 // histoiredenparler@hotmail.fr // www.histoiredenparler.fr



LE DÉFENSEUR DES DROITS

Le projet a été adopté par le Sénat

[Loi n° 2011-333 du 29 mars 2011 parue au JO n° 75 du 30 mars 2011]

Objet du texte. Le présent projet de loi organique a pour objet de préciser le statut, les missions, les pouvoirs et les moyens mis à la disposition du Défenseur des droits. Il est nommé en conseil des ministres, ne peut recevoir d'instruction de qui que ce soit et bénéficie d'un régime d'immunité dans le cadre de l'exercice de ses fonctions. La fonction de défenseur des droits est incompatible avec une fonction publique, un mandat électif et une activité professionnelle. Le défenseur des droits nommé est Dominique Baudis.

LA SUITE : www.senat.fr/dossier-legislatif/pjl08-610.html



AGENDA

PUBLICATIONS

Des revues, articles, publications, dernières acquisitions sont disponibles dans les centres de documentation du SUPEA et de Graphiti-CIRDD Midi Pyrénées. Chaque centre de documentation est spécialisé et développe des thèmes spécifiques (psychiatrie de l'enfant et de l'adolescent pour le SUPEA ; addictions et conduites à risque pour Graphiti-CIRDD) pour tous renseignements complémentaires contacter directement les documentalistes.

> **Centre de documentation du SUPEA**

Service de Psychiatrie de l'Enfant et de l'Adolescent - Hôpital La Grave - Pavillon Pinel, 2^e étage / **Per Abasolo**, tél : 05 61 77 80 54 abasolo.p@chu-toulouse.fr

> **Centre de documentation de Graphiti-CIRDD Midi-Pyrénées**

Association Graphiti-CIRDD Midi-Pyrénées - Hôpital La Grave - **Alexandra Montero**, tél : 05 61 77 78 58 / fax : 05 61 77 80 72 - alexandra.montero@graphiti-cirddmp.org / www.graphiti-cirddmp.org

EN LIGNE

> **Site du DERPAD**

Sur ce site vous trouverez la dernière lettre du DERPAD, ainsi que un agenda des colloques en France sur le thème de l'adolescence : www.derpapad.com/agenda/agenda.php

> **Site de l'INPES.** Deux messages de prévention pour l'été :

- "Si les IST pouvaient parler..."
- Rediffusion de la campagne d'information sur la consommation excessive d'alcool destinée aux 15-25 ans "Boire Trop"

Toute les informations sur ces campagnes sur le site : www.inpes.sante.fr/

À NOTER



> **Calendrier des réunions**

RAP Clinique 2011-2012

Depuis l'ouverture de la Maison Départementale des Adolescents, ces réunions se tiennent au **16, rue Pierre et Paul Riquet, Toulouse de 8h à 10h**

- Mardi 13 septembre 2011
- Mardi 4 octobre 2011
- Mardi 8 novembre 2011
- Mardi 6 décembre 2011
- Mardi 10 janvier 2012
- Mardi 7 février 2012
- Mardi 6 mars 2012
- Mardi 3 avril 2012
- Mardi 15 mai 2012
- Mardi 12 juin 2012
- Mardi 3 juillet 2012

> **Calendrier des réunions**
CASC Clinique 2011

Ces réunions se tiennent dans la salle de réunion de la MECS de l'Accueil Commingeois, **39, avenue de l'Isle à Saint-Gaudens de 13h30 à 15h30**

- Vendredi 14 octobre 2011
- Vendredi 25 novembre 2011
- Vendredi 9 décembre 2011

